

16-giu-2020

Le tabelle di Trading sono state aggiornate alle ore 14.

Commento Generale

I Mercati Azionari hanno corretto per qualche giorno, ma stamattina i Mercati Asiatici sono in euforia; probabilmente la Banca Centrale del Giappone (da verificare) ha messo sul piatto nuovo liquidità. Difficile fermare l'euforia da liquidità, per il momento.

Il Sentiment sull'S&P500 basato sulla Struttura a Termine del Vix future:

- curva in leggera discesa (backwardation) su tutte le scadenze; la pendenza è in miglioramento; i valori medi sono scesi rispetto alla chiusura di ieri – siamo in una fase di sentiment Neutrale, ma in miglioramento.

Il Sentiment sull'Eurostoxx 50 basato sulla struttura a termine del Vstoxx Future:

situazione assai simili al Vix.

Valori Borse Asia/Pacifico (ore 08:40):

Giappone (Nikkei225)	+4,97%
Australia (Asx All Ordinaries)	+4,16%
Hong Kong (Hang Seng)	+2,93%
Cina (Shanghai)	+1,23%
Taiwan (Tsec)	+1,86%
India (Bse Sensex):	+1,96%

L'effetto generale per l'inizio della mattinata sui mercati Europei (tenendo conto dei pesi e delle correlazioni dei vari Indici Asiatici) è da considerarsi Positivo.

Come orari con Eventi (da me selezionati) che ritengo di rilievo per oggi:

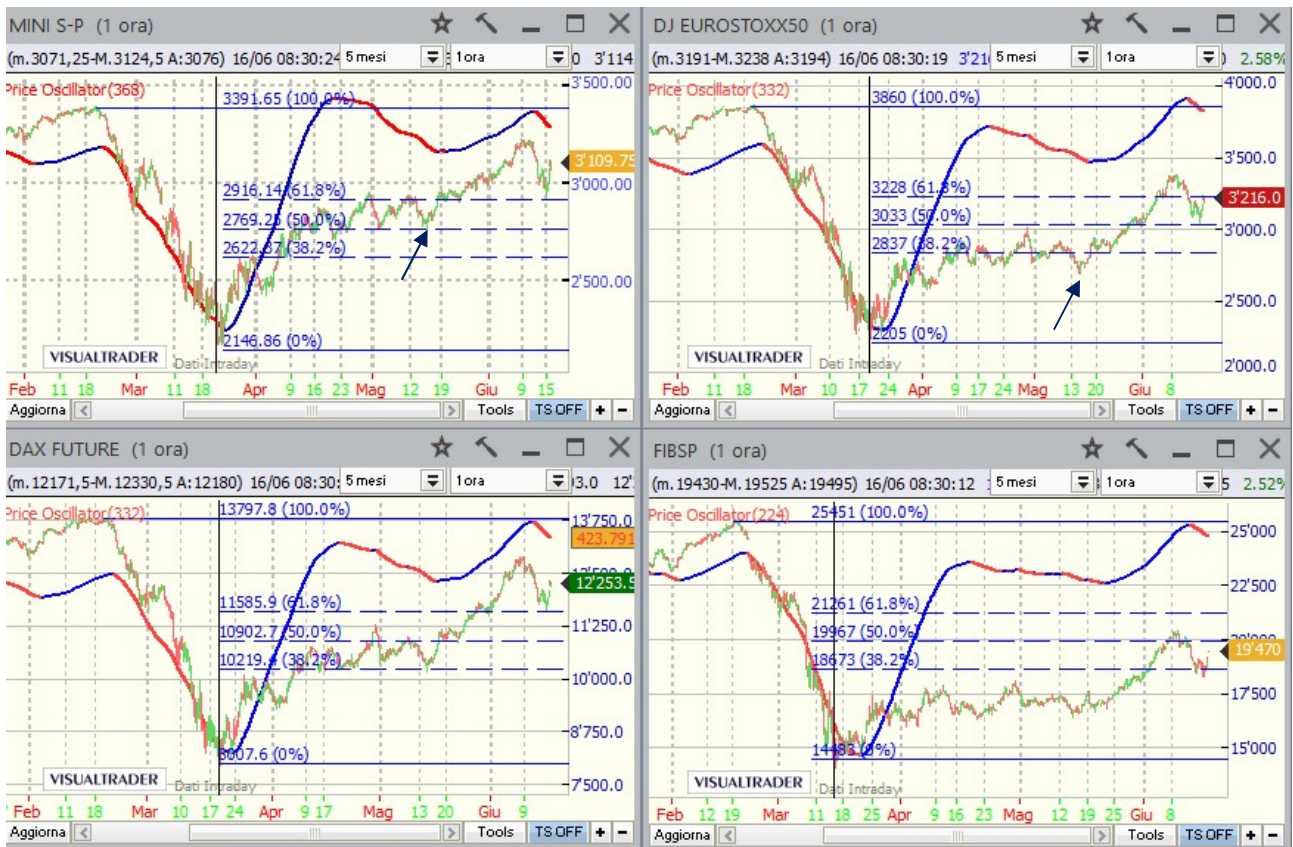
Questa mattina il dato sull'Inflazione in Germania è stato secondo le attese.

<u>Ora</u>	<u>Dato</u>	<u>Rilevanza</u>
Ore 11:00	Sentiment Fiducia (Zew) Eurozona	<u>2</u>
Ore 14:30	Vendite al Dettaglio Usa	<u>2</u>
Ore 15:15	Produzione Industriale Usa	<u>2</u>
Ore 16:00	Audizione Presidente Fed	<u>2</u>

Fornisco questi Eventi ed i rispettivi orari (selezionati da me tra i molti che vi sono giornalmente e graduati da 1 a 3) poiché nelle loro vicinanze potrebbero esserci movimenti decisi di prezzi ed eventuali false rotture di livelli critici di prezzo (di cui tenere conto nel Trading Intraday).

Vediamo ora i 4 future su Indici Azionari che seguo per valutare soprattutto il Ciclo

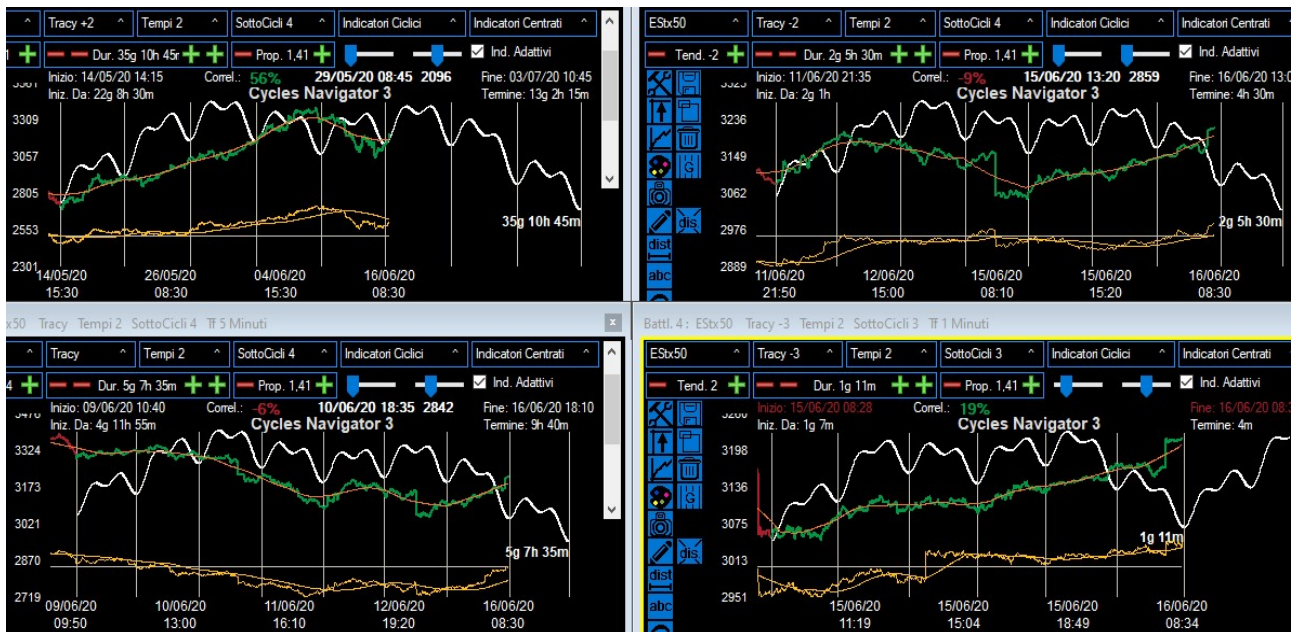
Trimestrale - dati a 1 ora a partire da inizio febbraio e aggiornati alle ore 08:40 di oggi 16 giugno - la retta verticale rappresenta l'inizio di tale ciclo:



Gli Indicatori Ciclici in figura (rappresentativi del Ciclo Trimestrale-associato a quello inferiore) hanno girato al Ribasso per tutti i Mercati dal 12 giugno.

Dal punto di vista ciclico, il ciclo Trimestrale è partita una nuova fase sui minimi del 19 marzo per l'Europa - il 23 marzo per l'S&P500. Sul minimo del 14 maggio (vedi freccia blu) è partito la 2° metà del Trimestrale con dei tempi ciclici che si sono allungati, fatto non preventivabile. Il ciclo potrebbe essere entrato nella sua parte debole (o meglio meno forte) in anticipo di una settimana. Se così fosse potremmo avere una fase di perdita di forza sino a fine giugno per andare a chiusura ciclo. Chiaramente vi sarebbero anche altre opzioni, che per ora non valutiamo.

Vediamo ora la situazione Multi-Ciclica per l'Eurostoxx 50 future con l'ultima versione del Software Cycles Navigator e che vale anche per gli altri Indici Azionari (dati aggiornati alle ore 08:40 di oggi 16 giugno):



Valutiamo i Cicli secondo il metodo multi Ciclico. Questa valutazione parte dai Cicli più lunghi (trend principale) e poi osserva con la lente di ingrandimento cosa potrebbe accadere a livello intraday- le valutazioni delle forze in atto sui vari Cicli sono principalmente focalizzate sulla giornata odierna.

- in alto a sx c'è il metà-Trimestrale oppure Mensile (detto Tracy+2 -dati a 15 minuti) – struttura che si è modificata e va fatto partire un metà-Trimestrale sul minimo del 14 maggio. È un ciclo con una decisa forza che è diminuita solo negli ultimi 2-3 gg. Sembra partita una fase di debolezza (o meglio una minor forza) con circa 1 settimana di anticipo. Questa debolezza potrebbe proseguire mediamente sino a fine ciclo che potrebbe essere entro fine mese; ricordo che ciò non significa un ribasso continuo, ma movimenti a Sali/scendi con una maggior propensione alla discesa.

- in basso a sx vi è il Ciclo Settimanale (o Tracy -dati a 5 minuti) – ciclo che sembra più corretto farlo partire sul minimo del 9 giugno e che è si è messo rapidamente in debolezza. Tuttavia da ieri mattina vi è stato un forte recupero che sta alterando le forme cicliche che hanno assunto conformazioni fuori statistica.

- in alto a dx vi è il Ciclo bi-Giornaliero (o Tracy-2 - dati a 5 minuti- è un ciclo meno importante) – è partito l'11 giugno sera, ma la sua forma è decisamente alterata ed è un ciclo poco rilevante.

- in basso a dx vi è il Ciclo Giornaliero (o Tracy-3 - dati a 1 minuto) – è partito ieri mattina intorno alle ore 08:40 ed ha una decisa forza. Potrebbe trovare un minimo a breve. Difficile definire la forza del nuovo Giornaliero.

Prezzi "critici" da monitorare (tenendo conto dei fattori tempo, volumi e strutture cicliche e quindi possono variare di giorno in giorno): (INSERIRO' PIU'TARDI I VALORI)

- un leggero recupero di forza potrebbe portare a:

- Eurostox: 3240-3260-3280-3300

- Dax: 12400-12500-12600

- Fib: 19750-19850-20000

- miniS&P500: 3140-3150-3160-3170

Valori oltre quello sottolineato ridarebbero forza al Settimanale, che potrebbe mutare forma.

- dal lato opposto una correzione potrebbe portare:
 - Eurostoxx: 3200-3180-3160-3140
 - Dax: 12250-12130-12070-12000
 - Fib: 19500-19250-19100
 - miniS&P500: 3090-3070-3050-3040
- Valori sui livelli successivi confermerebbero un Settimanale debole.

Vediamo le strategie intraday che Io utilizzo in base alle conformazioni cicliche potenziali attuali:

Trade Rialzo	Acquisto sopra	Take-Profit (punti)	Stop-Loss sotto
Eurostoxx-1	3240	8-9	3233
Eurostoxx-2	3260	9-10	3252
Eurostoxx-3	3280	9-10	3272
Dax-1	12330	21-22	12310
Dax-2	12400	21-22	12380
Dax-3	12460	21-22	12440
Fib-1	19750	45-50	19710
Fib-2	19850	55-60	19800
Fib-3	20000	55-60	19950
miniS&P500-1	3130	3,25-3,50	3127
miniS&P500-2	3140	3,25-3,50	3137
miniS&P500-3	3150	3,25-3,50	3147

Trade Ribasso	Vendita sotto	Take-Profit (punti)	Stop-Loss sopra
Eurostoxx-0	3200	8-9	3207
Eurostoxx-1	3180	9-10	3188
Eurostoxx-2	3150	10-11	3159
Eurostoxx-3	3125	11-12	3135
Dax-1	12250	21-23	12270
Dax-2	12130	21-23	12150
Dax-3	12070	21-23	12090
Fib-1	19500	45-50	19540
Fib-2	19350	45-50	19390
Fib-3	19250	55-60	19400
miniS&P500-1	3090	3,25-3,5	3093
miniS&P500-2	3080	3,25-3,5	3083
miniS&P500-3	3070	3,25-3,5	3073

Avvertenza.: leggere attentamente a fondo report le Regole di Trading che Io utilizzo

Vediamo anche il grafico per Euro/Dollaro e Bund - dati ad 1 ora a partire da inizio febbraio ed aggiornati alle ore 08:40 di oggi 16 giugno:



Euro/Dollaro

- Ciclo Trimestrale – come ho detto in altro report, lo shock del ribasso di marzo sembra aver spostato al 22 marzo l’inizio di un nuovo ciclo. La recente forza sembra avere allungato la struttura ciclica che potrebbe avere mediamente forza sino a questa settimana. Poi ci potrebbe essere un graduale indebolimento per andare a fine ciclo ad inizio luglio.

- Ciclo Settimanale – è partito in tempi idonei il 12 giugno ed ha una buona forza. Potrebbe proseguire con leggera forza per 2 gg.

- Ciclo Giornaliero – sembra partito ieri intorno alle ore 17:45 ed ha una buona forza. Potrebbe proseguire così e trovare un minimo conclusivo entro le ore 18:30. A seguire un nuovo Ciclo atteso a legger prevalenza rialzista.

A livello di Prezzi “critici” da monitorare:
(li metterò più tardi).

Come livelli di Trading Intraday che Io utilizzo in base a quanto vedo ora abbiamo:

<u>Eur/Usd</u>	<u>Acquisto sopra</u>	<u>Take-Profit (punti)</u>	<u>Stop-Loss sotto</u>
<u>Trade Rialzo-1</u>	1,1355	0,0008-0,0009	1,1348
<u>Trade Rialzo-2</u>	1,1375	0,0009-0,0010	1,1368
	<u>Vendita sotto</u>	<u>Take-Profit</u>	<u>Stop-Loss sopra</u>
<u>Trade Ribasso-1</u>	1,1290	0,0008-0,0009	1,1297
<u>Trade Ribasso-2</u>	1,1260	0,0009-0,0010	1,1268

Bund

N.B.: dall’8 giugno mattina si è passati al contratto scadenza settembre che quota 3 punti (qui dette figure) in più di quello a scadenza giugno.

- Ciclo Trimestrale – anche qui (come per l’Eur/Usd) lo shock del ribasso di marzo sembra aver spostato “l’orologio ciclico” al minimo del 19 marzo. Tuttavia il deciso rialzo dal minimo del 5 giugno (vedi freccia rossa) sembra avere portato ad una partenza ciclica anticipata. Se così fosse potremmo avere una fase mediamente di recupero sino ad inizio luglio- poi si valuterà.

- Ciclo Settimanale – è partita una nuova fase in tempi idonei sul minimo del 5 giugno pomeriggio e dopo 6 gg dall’inizio si è indebolito. Potremmo avere 1 gg ancora di debolezza per andare alla chiusura ciclica.

- Ciclo Giornaliero – sembra partito ieri intorno alle ore 12:00 ed è debole. Potrebbe proseguire mediamente debole per la giornata.

A livello di Prezzi “critici” da monitorare:
(li metterò più tardi).

- Come livelli di Trading Intraday che Io utilizzo in base a quanto vedo ora abbiamo:

Bund	Acquisto sopra	Take-Profit (punti)	Stop-Loss sotto
Trade Rialzo-1	175,40	0,08-0,09	175,32
Trade Rialzo-2	175,60	0,08-0,09	175,52
	Vendita sotto	Take-Profit	Stop-Loss sopra
Trade Ribasso-1	174,90	0,09-0,10	174,98
Trade Ribasso-2	174,70	0,09-0,10	174,78

Operatività (che personalmente sto seguendo)

- Assumere qualsiasi posizione al rialzo con le Opzioni sugli Indici Azionari ritengo che resti ancora troppo rischioso.

Meglio attendere un buono scarico (fine ciclo Trimestrale) e la partenza di una nuova fase ciclica ha senso in termini di Remunerazione/Rischio. Pertanto attendo.

- In un report pubblicato il 14 maggio ho parlato di una possibile operatività al ribasso sul Nasdaq100 (che personalmente ho fatto).

- L'8 maggio pomeriggio scrivevo che avrei fatto Vertical Put debit Spread sul mercato Usa. Come alternativa (per me migliore e che è quella che ho scelto) ho acquistato Put scadenza settembre su miniS&P500 e miniNasdaq, molto out of the money. Puntavo a guadagnare su rapide crescite di Volatilità. Tengo denaro per almeno un altro ingresso. L'ho fatto anche sul Dax (acquisto Put settembre 6500). Chiaramente le operazioni sono in sofferenza, ma la scadenza è lontana. Come scritto il 12 giugno mattina, ho chiuso in perdita metà posizioni e mi sono spostato su scadenza dicembre scegliendo gli strike in modo da spendere quanto incassato. È stata una operazione conveniente in termini di fattore Volatilità e di fattore Tempo. Ora attendo sviluppi.

- Come scrivevo il 25 marzo e poi il 26 marzo, per gli Usa ho fatto operazione moderatamente al ribasso con (25 marzo) Vertical Put debit Spread su scadenza giugno. Ho ridotto la perdita con una gestione dinamica della posizione.

- Per l'Eur/Usd ho fatto vari acquisti. Ho chiuso in utile le posizioni al rialzo con le Opzioni. Ora attendo una correzione per assumere nuove posizioni al rialzo.

- Per il Bund ho chiuso in utile tutte le varie posizioni rialziste. Ora volevo aprire posizioni al rialzo, ma il movimento anticipato rialzista che c'è stato non mi ha consentito di entrare. Attendo comunque opportunità di ingresso al rialzo.

ETF:

N.B.: i prezzi degli Etf hanno valori differenti dal sottostante. Pertanto metto i prezzi di ingresso che Io utilizzo sul sottostante.

- Dal 31 gennaio pomeriggio suggerivo il seguente ETF 3xshort sui Mercati Emergenti (Isin: IE00BYTYHM11), alla luce dell'irrealistico recupero soprattutto della Borsa di Shanghai. Ho ancora in carico queste posizioni. Come ho scritto il 20 marzo mattina ho chiuso in forte utile metà

posizione. Le restanti le ho chiuse il 25 marzo mattina, sempre in deciso utile. Il timing è stato decisamente buono. Per miniS&P500 sopra 2950 (l'ho fatto il 25 maggio pomeriggio) ho acquistato questo Etf 3xshort sui Mercati Emergenti, tenendo il capitale per almeno altri 2 ingressi.

- Ho iniziato ad accumulare posizioni al rialzo sul CRB Index (indice delle Commodities) da quasi 2 anni (uso l'Etf della Lyxor sul tale indice- codice Isin: LU1829218749). Ho fatto varie operazioni gestendo dinamicamente la posizione (acquisto e vendita). Per valori ben sotto 143 (il 12 marzo) ho incrementato di 1/3 la posizione. Per valori sotto 125 ho incrementato ancora di 1/3.

- Per Etc long Crude Oil (Isin Crude Oil: GB00B15KXV33, ma si può fare anche sul Brent Isin: GB00B0CTWC01) sono entrato su vari livelli di prezzo. Come scritto il 10 marzo, ho incrementato di 1/2 la posizione per valori sotto 34\$. Ho incrementato di 1/3 con un ulteriore ingresso su ribassi sotto 23\$ (il 18 marzo). Ho incrementato di 1/4 per prezzi ben sotto 15\$. Il 21 aprile ho liquidato metà posizione passando all'Etc sul Brent (mentre valeva circa 20\$). Per ora attendo. Come scritto, per Crude Oil sopra 31\$ ho liquidato metà posizioni (anche sul Brent). Per Crude Oil oltre 37\$ (l'8 giugno mattina) ho liquidato metà posizione (della rimanente) sia sul Crude Oil che sul Brent.

N.B.: per il Brent sono passato all'Etc isin: JE00B78CGV99, poiché quello con isin: GB00B0CTWC01 avrà come ultimo giorno di quotazione il 10 giugno.

- Etn Oro Physical Gold (Oro) (Isin: JE00B1VS3770), dicevo che ero disposto ad acquistare su delle correzioni sotto 1600\$; poi ho scritto che era meglio attendere. Ho acquistato il 18 marzo mattina per valori intorno a 1500\$ - tengo liquidità per almeno altri 2 ingressi, eventualmente anche sulla forza. Potrei entrare ancora con una cifra pari ad 1/3 di quanto già investito, per valori sotto 1650\$.

- Sembra interessante anche l'Argento - Etn Oro Physical Silver (Argento) (Isin: JE00B1VS3333). Ho iniziato ad acquistarlo per valori dell'Argento future intorno a 15,5 \$. Per valori oltre 17,2\$ ho liquidato in utile 1/3 della posizione. Potrei acquistare ancora per valori sotto 16,5\$.

- Etn Physical Copper (Isin: GB00B15KXQ89), vista la forte discesa del Rame per valori sotto 2,6\$ (riferito al Rame e non all'Etf) ho acquistato il 6 febbraio questo Etf. Come scritto il 12 giugno, per valori oltre 2,6\$ ho chiuso in utile 1/3 della posizione.

Per il Trading ricordo le 10 regole generali che adotto per la Mia operatività:

1- I Prezzi di Ingresso sono la parte più importante della tabella – questi (e gli Stop-Loss) sono più corretti alla rottura dei prezzi scritti sopra e non sui prezzi scritti sopra – per rottura si intende 1 o 2 tick sopra (acquisto) o sotto (vendita)

2- I Prezzi di ingresso restano Validi per la giornata fino a quando non viene toccato lo Stop-Loss- dopo le ore 19 meglio non operare su Eurostoxx-Dax-Bund a meno che non si abbiano posizione aperte in precedenza e che ***comunque vanno chiuse a fine giornata***

3- Se si verificano per es. prima i Segnali Rialzisti, quelli Ribassisti restano validi (per la giornata) a meno che si sia arrivati al Take-Profit del segnale Rialzista- la stessa cosa vale se si verificano prima i segnali Ribassisti

4- Come gestione della Posizione, quando scrivo Take-Profit 10-15 (es. Eurostoxx) significa che arrivati ad un utile di 10 punti o si esce dal Trade o perlomeno si alza lo stop a pareggio (ovvero a livello di ingresso) - al raggiungimento di un utile di 15 punti o si esce (ma chi ha delle sue regole di profit dinamiche, e quindi basate sul movimento dei prezzi, può rimanere ancora nel trade) o comunque si mette uno stop profit a 10 punti

- 5- Le rotture di livelli di Prezzi di Ingresso sui vari mercati in tempi vicini si auto confermano
- 6- Talvolta su alcuni trade non c'è proporzione tra Take-Profit e Stop-Loss, ma se li metto significa che sono gli unici stop-loss statici che mi sento di dare in base a quanto vedo in quel momento su base ciclica- se si considerano troppo elevati gli Stop-Loss non si opera, oppure si usano Stop-Loss proporzionali ai Take-Profit (ma si rischia di più in termini di probabilità che lo stop-loss venga preso)
- 7- I migliori Stop-Loss e soprattutto Take Profit sono dinamici e non statici
- 8- Bisogna anche tenere conto di potenziali false rotture negli orari di uscita di dati sensibili (segnalati sempre all'inizio del Report)
- 9- Per diminuire il rischio sarebbe meglio operare almeno su 2 dei precedenti mercati più 1 tra Euro/Dollaro e Bund
- 10- Talvolta, malgrado la visione della giornata sia più rialzista (o ribassista), metto più livelli di trading nella direzione opposta- ciò non è un controsenso, ma spesso sono livelli che se superati negherebbero la lettura ciclica prevalentemente rialzista (o ribassista) preventivata. Inoltre, soprattutto su forti movimenti direzionali, sono più chiari i livelli di prezzo nella direzione opposta.

Aggiungo che per valutare i risultati dei miei segnali non ha senso vederli solo per qualche giorno, ma come qualsiasi tecnica di trading va valutata con continuità su una serie di segnali forniti e sui vari mercati. Chiaramente ci sono dei momenti di perdita (quando i cicli sono meno chiari), ma spesso le giornate si chiuderebbero in pareggio (o quasi) seguendo i segnali rialzisti e poi quelli ribassisti (o viceversa) sullo stesso mercato. Quando vi è poi una sequenza di operazioni positive si punta a recuperare e a guadagnare.

Per quanto riguarda l'Operatività in Opzioni che scrivo (che è parte di quella che effettivamente faccio), i prezzi dell'esecuzione (rispetto ai miei) possono differire di molto in funzione di: valore del sottostante, volatilità, tempo alla scadenza. Ciò porta inevitabilmente ad una struttura di rendimento/rischio differente. Anche le uscite dai Trade in Opzioni a volte devono essere tempestive e se non si riesce a essere rapidi (perché non si segue sempre il mercato) si perdono opportunità di buone uscite in profit (ma anche in stop-loss).